



Reutilización espacial en las misiones jesuitico-guaraní. El caso del pueblo de Concepción de la Sierra (Misiones, Argentina)

Amanda Ocampo* y Alejandro Richard**

* Comité Ejecutivo de Desarrollo e Innovación Tecnológica-Universidad Nacional de Misiones - CONICET. amiocampo25@gmail.com

** Instituto de Arqueología y Museo, Facultad de Cs. Naturales e Instituto Miguel Lillo, Universidad Nacional de Tucumán. ale_rich37@hotmail.com

Recibido 31 de marzo de 2016, aceptado para su publicación 3 de junio de 2016.

Palabras Clave:

reutilización espacial;
materiales arqueológicos;
arquitectura.

Keywords:

spatial reuse;
archaeological materials;
architecture.

RESUMEN

El trabajo de investigación se dirige a observar la dinámica de los sitios arqueológicos en los contextos urbanos locales de la provincia de Misiones, tomando como caso de estudio el casco histórico del municipio de Concepción de la Sierra (Misiones, Argentina).

A partir de los trabajos arqueológicos realizados, analizamos la reutilización espacial en base a los materiales arqueológicos encontrados en excavaciones y determinadas construcciones ubicadas dentro del mismo pueblo. De esta manera, nos resulta primordial realizar un aporte en cuanto a investigaciones arqueológicas en las reducciones jesuíticas guaraní de la provincia de Misiones, a partir del estudio y el rescate de sus pueblos actuales, en búsqueda de una metodología propia de la arqueología en contextos de transformación urbana.

ABSTRACT

This research is conducted to observe the dynamics of the archaeological sites in the local urban contexts in the province of Misiones, taking as a study case the historical center of Concepcion de la Sierra (Misiones, Argentina).

From the archaeological work carried out, we analyze spatial reuse based on materials found in archaeological excavations and certain constructions located in the village.

In this way, we find it essential to make a contribution in terms of archaeological research of jesuitic-guaraní reductions in Misiones, from study and rescue of their actual towns, in search of its own methodology of archaeology in contexts of urban transformation.



Los trabajos publicados en esta revista están bajo la licencia Creative Commons Atribución - No Comercial 2.5 Argentina.

INTRODUCCION

Este trabajo se enmarca dentro del proyecto de investigación de la beca doctoral “Arqueología histórica en Concepción de la Sierra: espacios reutilizados y materialidad arqueológica”, y tiene como objetivo general discutir acerca de la reutilización de los espacios en las áreas que fueron parte de las antiguas reducciones jesuítica-guaraní en territorio de las Misiones, tomando como caso de estudio al pueblo de Concepción de la Sierra (ver figura 1).

En dicho pueblo, se encontraba entre los años 1619 y 1767, la antigua reducción jesuítica-guaraní “Nuestra Señora de *Ibitiracú*”. En base a este período histórico de ocupación, se estudia la dinámica espacial a partir del análisis, en primera instancia, de la reutilización observada sobre tres elementos arquitectónicos (iglesia, Casa Marqués y antiguo *cotiguazú*) que forman parte del casco histórico del pueblo. En segunda instancia analizamos, a partir de trabajos de campo, la materialidad arqueológica en el actual contexto

urbano.

En cuanto a los elementos arquitectónicos, tomamos a la iglesia, espacio que en el pasado fue el templo de la nombrada reducción, y dos propiedades privadas; una de ellas ubicada en la esquina suroeste de la plaza, que antiguamente era el espacio del *cotiguazú* de la reducción, y la casa Marqués, sobre la misma manzana, frente a la plaza, el cual es el espacio que presenta una mayor conservación y que formaba parte del antiguo cabildo jesuítico.

A partir de los elementos mencionados deseamos presentar la dinámica general que implica la reutilización de los espacios en lugares de la provincia de Misiones, analizar múltiples maneras de estudio y discutir acerca de políticas patrimoniales locales y el rol del llamado progreso en pueblos que tienen esa doble cara: por un lado, presentan espacios en procesos de transformación urbana y, por el otro, representan espacios históricos propios del período colonial, como las misiones jesuíticas-guaraní.



Figura 1. Ubicación geográfica de Concepción de la Sierra, dentro del territorio de la provincia de Misiones.

EL PUEBLO DE CONCEPCION DE LA SIERRA. ANTECEDENTES HISTÓRICOS

Al suroeste de la provincia de Misiones, cercano al río Uruguay se encuentra el pueblo histórico de Concepción de la Sierra. En ese mismo espacio, el 8 de diciembre de 1619 se fundó la reducción jesuítica-guaraní “Nuestra Señora del Ibitiracú”, por el Padre Roque González de Santa Cruz (Amable *et al.* 2011; Busaniche 1955; Poujade 1999).

La reducción de Concepción fue una de las más grandes y de ella surgen los pueblos jesuíticos de San Nicolás y Santo Ângelo Custodio, actualmente en territorio Brasileño. Sin embargo “a pesar de haber sido madre fecunda de otras dos reducciones, Concepción contó siempre con numerosos pobladores. En 1702 la cifra fue la mayor de entre todas las reducciones, alcanzó 5653 almas. Las estancias de Concepción fueron muy importantes; en la que se encontraba a orillas del río Arecutay había en el año 1768: 25.852 vacas, 2000 bueyes y 607 caballos. Cerca del pueblo había tres yerbales y otros tantos algodones” (Furlong 1962: 198). La planificación del trazado urbanístico coincidía con el esquema fijo típico de las reducciones que

eran emplazadas en estos territorios. Una gran plaza central constituía el corazón de cada poblado, de 100 metros de ancho por 130 metros de largo. En ella se erigía una cruz imponente, acompañada con frecuencia de estatuas de la virgen y del santo patrono de la reducción. En la plaza se centraba la vida social de la comunidad: allí se encontraban, de un lado, la iglesia, el cementerio, las residencias de los misioneros, los talleres, los asilos de huérfanos y viudas y otros edificios públicos. Sobre los lados restantes se situaban las casas de los guaraníes, dispuestas en largas filas paralelas que partían desde el centro de la Reducción hacia la periferia (Armani 1977) (ver figura 2).

Un dato interesante es que la reducción de Concepción nunca se mudó, pues se hallaba a una distancia considerable tanto de los Payaguá –señores entonces del río Paraguay y parte del Paraná- como de los Guaycurú. Los portugueses que venían haciendo sus conquistas desde el norte, debían hacer inmensos rodeos para llegar a esa parte. Hacia el este existía además un bosque impenetrable. Por esos motivos Concepción pudo amparar las reliquias de los pueblos uaireños, del Tape e itatines (Furlong 1962).

A partir de la expulsión de los jesuitas en 1767, la Misión entró en una etapa de decadencia que se vio acentuada luego del avance de las tropas del Comandante Francisco das Chagas Santos en 1817, cuando el pueblo fue saqueado e incendiado. En el año 1879, el área abandonada fue mensurada. Misiones todavía se hallaba absorbida por la provincia de Corrientes. Esto aconteció a pocos años de finalizada la guerra de la Triple Alianza (1864-1870). En 1877 Corrientes sancionó una ley destinada a delinear pueblos y centros agrícolas sobre los antiguos emplazamientos jesuíticos, y creó en 1878 el Departamento San Javier, designando provisoriamente cabecera del mismo a Concepción hasta que se constituyan los edificios adecuados para la residencia de las autoridades de San Javier. Ello demuestra que Concepción, favorecida por su ventajosa situación geográfica, y teniendo en cuenta la disponibilidad de recursos naturales, se hallaba en condiciones de reiniciar su proceso constitutivo (Rivero *et al.* 2009).

De esta manera, lo que destacamos a partir de estos

últimos datos, posteriores al período de ocupación jesuítica, es que ese nuevo pueblo se ubica en el mismo paraje elegido por los jesuitas y que los guaraníes reconocían por el nombre de *Ibitiracúá*.

“...Donde hoy se encuentra –agregó Matoso– nada falta; materiales de construcción los jesuitas se encargaron de aglomerarlos, aguas puras, preciosas maderas y arcillas de diferentes clases se hallan en sus inmediaciones. Un monte espeso de naranjos en cada uno de los antiguos pueblos...” (Palma 1965:82).

Actualmente, el Departamento de Concepción de la Sierra ocupa una superficie de 752 km², entre los cuales también se encuentra el municipio de Santa María.

A nivel regional, Concepción de la Sierra se en-

cuentra en la zona de campo misionero, caracterizada por la presencia de pastos duros y selva en galería, esta última desarrollándose a orillas de los arroyos (Núñez 2012; Ocampo 2015).

En cuanto a los municipios que rodean a Concepción de la Sierra, se encuentran Santa María, Apóstoles, Itacaruaré, San Javier, Tres Capones y Azara. Para el año 2010, se registra una población de 9510 habitantes en CS (INDEC 2010).

EL PUEBLO DE CONCEPCION DE LA SIERRA COMO PATRIMONIO JESUITICO-GUARANÍ

Si bien el sitio reduccional objeto de investigación no se encuentra tal y como fue en sus momentos de renacimiento y plenitud, se evidencia una materialidad que une el presente con aquel pasado colonial. Dispersas por Concepción, tanto en espacios públicos como privados, se observan

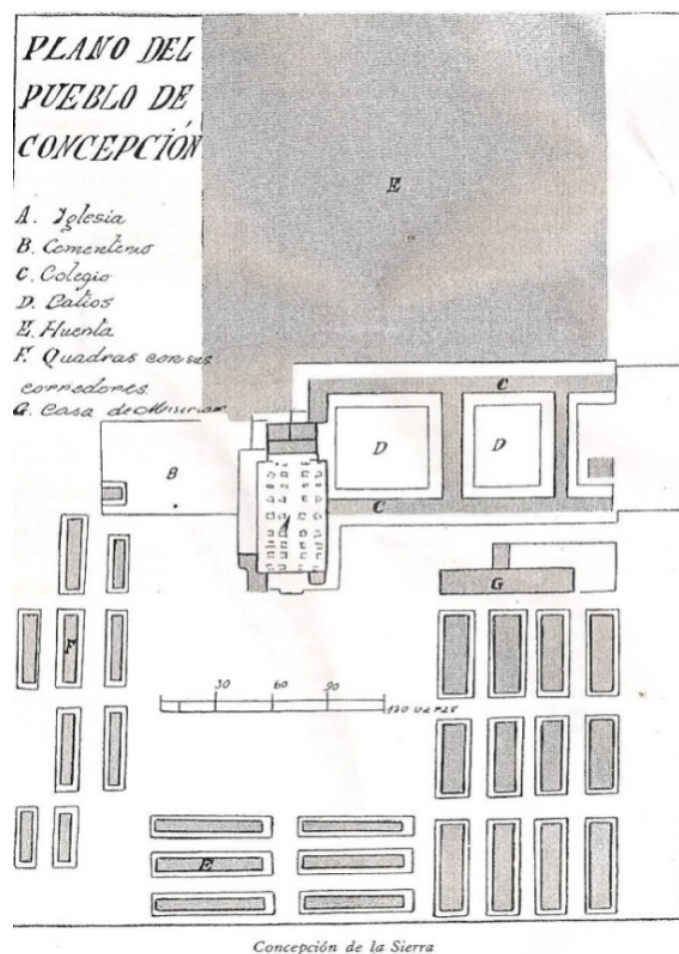


Figura 2. Plano de la antigua reducción jesuítica “Nuestra Señora de la Concepción”, a fines del siglo XVII, según Félix de Azara. Fuente: Furlong 1962.

piezas sueltas y estatuas de santos, realizados con piedra arenisca e *itacurú*. A este contexto se suma la reutilización de espacios a lo largo de la trama urbana. Si se considera además el antiguo trazado reduccional puede observarse que la disposición vigente de los espacios públicos como la plaza y calles, o administrativos y religiosos en los casos de la actual municipalidad e iglesia, se ubican sobre espacios que cumplieron papeles similares durante los siglos XVII y XVIII.

Esta superposición lleva a que la interacción entre los pobladores y el pasado reduccional sea algo cotidiano, lo cual trae aparejadas ciertas consideraciones a tener en cuenta. Los habitantes del pueblo perciben la materialidad arqueológica desde una lógica utilitaria, empleando piezas como elementos constructivos o decorativos en sus hogares. Tanto la distribución de los espacios y edificios públicos como la trama urbana son considerados elementos preestablecidos. La consecuente falta de análisis en cuanto al cómo y por qué de esta espacialidad deriva, a nuestro modo de ver, en una pobre política de conservación patrimonial. A partir de este panorama general, analizamos la dinámica de reutilización espacial en una antigua reducción jesuítica-guaraní, conformada por múltiples materiales y contextos arqueológicos observados en la actualidad.

METODOLOGIA DE TRABAJO

Relevamiento General del Casco Histórico/ Urbano

Partiendo del relevamiento realizado por Núñez (2012), donde consideran sitios y materiales pertenecientes a la antigua reducción de Concepción como potenciales elementos para circuitos turísticos, utilizamos este antecedente principal junto con la información obtenida de fuentes historiográficas (Ambrosetti 1896; Furlong 1962; Poujade 1999).

En base al análisis del esquema urbanístico, y su superposición con el pueblo actual, se pudo determinar el emplazamiento de las principales edificaciones (capilla, cabildo, viviendas, piletas, entre otros), presentes en el actual municipio. Se llevaron a cabo prospecciones pedestres y sondeos tanto en espacios públicos (espacios verdes,

plaza, calles) como privados (espacios baldíos, propiedades) con el fin de definir espacialmente los sitios arqueológicos presentes e identificar los eventos de reutilización de antiguos elementos reduccionales (ver figura 3). En estos últimos casos, se procedió a individualizarlos mediante fotografías.

Sondeos Arqueológicos

Con la intención de observar qué materialidad arqueológica presentan los contextos de espacios reutilizados, se realizaron diversos sondeos de 1x1m en dos de los tres sectores contiguos a la plaza identificados (área del *cotiguazú* y manzana del cabildo). La excavación se realizó con intervalos de extracción de 10 cm (Carandini 1997; Roskams 2003) a fin de agrupar los materiales extraídos e identificar cambios en la composición sedimentaria, como así también detectar eventuales lentes y unidades estratigráficas discretas. La remoción del sedimento se efectuó con cucharín y pincel. La horizontalidad de los niveles se controló mediante un nivel de burbuja.

Se registraron fotográficamente los distintos niveles y objetos *in situ*, acompañando con dibujos a escala 1:10 en hojas milimetradas, y croquis en los casos considerados convenientes.

Los materiales arqueológicos recuperados fueron embolsados por separado según su naturaleza, utilizando etiquetas consignando fecha, opeador/a, sondeo, material y nivel de procedencia.

DEFINIENDO LA REUTILIZACIÓN DE LOS ESPACIOS EN SITIOS REDUCCIONALES

En Concepción de la Sierra, si tenemos en cuenta que todo el espacio que representa el casco histórico fue parte de la antigua Reducción, se deduce que la planificación urbana actual es un espacio reutilizado. Cuando nos referimos a reutilización, la definimos como un proceso de reaprovechamiento de un lugar determinado. En nuestro caso de estudio, nos encontramos con un espacio de planificación urbana típica de una antigua reducción jesuítica-guaraní, la cual, en un período posterior, ocurre un proceso de reciclaje y ese mismo espacio es reutilizado a los fines del

nuevo pueblo, desarrollando un nuevo modelo urbano, con funciones similares a su antigua ocupación. Los procesos de reutilización implican la articulación de diferentes momentos, formando parte de la evolución urbana y social de la historia del lugar (Ocampo y Núñez 2015).

Partiendo desde una perspectiva de investigación que considera al paisaje arqueológico (Criado Boado 1999), podemos decir que la materialización del tiempo en un mismo espacio únicamente es posible mediante la superposición estratigráfica de los retazos del pasado que lograron sobrevivir, *“retazos de memoria que sólo pueden ser reordenados diacrónicamente mediante el análisis de sus relaciones de anteroposterioridad”* (Azkarate 2010:54).

Dentro del análisis del espacio, un elemento clave se encuentra en la arquitectura y sus posibilidades de estudio en contextos arqueológicos, donde este espacio se constituye como herencia del pasado (Azkarate 2013).

A la hora de estudiar el proceso histórico ligado a esta dinámica, la estratigrafía arqueológica juega un rol central y su análisis nos aporta valiosas herramientas. Tanto la elección de las técnicas constructivas como de los materiales utilizados responden a elecciones formales realizadas por los proyectistas en diversos momentos históricos (Azkarate 2013), su estudio minucioso nos permite tener una aproximación a los procesos sociales en

relación a los espacios construidos, y analizar de qué manera la perdurabilidad de algunos de estos procesos se manifiestan en la reutilización del espacio.

LA MATERIALIDAD ARQUEOLÓGICA EN EL CASCO HISTÓRICO DE CONCEPCIÓN DE LA SIERRA.

A continuación, presentamos tres elementos arquitectónicos que nos servirán no solo como ejemplos sobre los procesos de reutilización en el espacio que constituyó la reducción de Concepción, sino también como recurso primordial a nuestros estudios arqueológicos.

Antiguo Templo Jesuítico. Actual Iglesia

Este espacio se encuentra en frente de la plaza principal, en su lado Este, sobre la calle Bartolomé Mitre (27° 58'50.0" LS, 55° 31'15.7" LO). Es la iglesia del pueblo, antiguo templo de la reducción (ver figura 4).

Fue uno de los elementos arquitectónicos claves en las reducciones de la Compañía de Jesús. Su importancia y tamaño se debió probablemente al gran número de habitantes con el que siempre contó esta Reducción.

Esta iglesia fue una de las más grandes de entre todas las misiones, y contaba con cinco naves. Según Busaniche (1955) corresponde a una

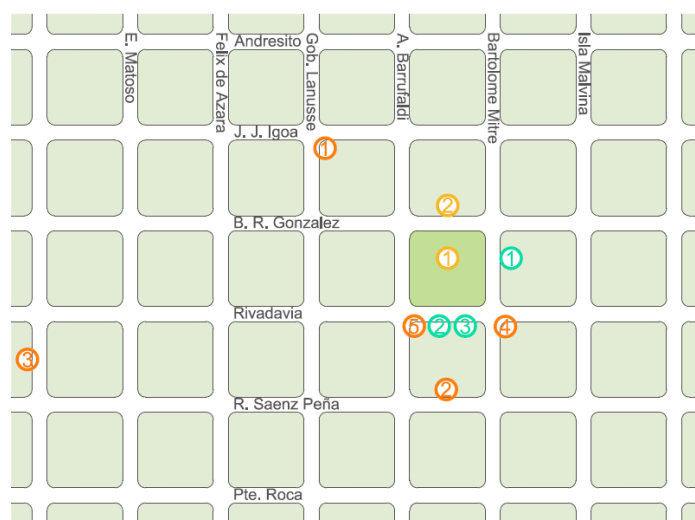


Figura 3. Plano de ubicación de lugares principales, sitios arqueológicos y espacios reutilizados relevantes.

arquitectura característicamente misionera, es decir con estructura de madera dura y paredes de piedra. En su construcción intervinieron:

“el Hno. Brasanelli, que dirigía esta obra juntamente con el templo de San Borja, y también, aunque en menor escala el Hno. Primoli, el famoso arquitecto” (Busaniche 1955:141).

En su fachada el templo de Concepción presentaba seis nichos con imágenes de Santos tallados en arenisca. Entre ellos se encontraban Santa Bárbara, Santa Verónica, San José con el niño, ubicados actualmente en el museo Enrique Udaondo (Luján, provincia de Buenos Aires), y la Inmaculada Concepción, esta última encontrándose en la propiedad privada que fue el antiguo cabildo (Sustersic 2010).

La nueva iglesia de Concepción, construida sobre los restos de lo que fuera el antiguo templo, fue reducida en sus dimensiones a casi la mitad, observándose esto en los registros que se han dejado a cada lado y sobre la misma plaza. Sus medidas son de 15 x 30 m.

Consta en su interior de tres naves, principal y dos laterales, que en su frente se ven representadas por las dos alas más bajas que anclan en su medio a la torre de campanas bajo la cual se organiza el único acceso sobre el frente, reforzado con un pequeño techo que avanza a modo de pórtico con dos columnas.

La torre posee tres pisos: el primero conteniendo el mencionado acceso, reforzado por un trabajo de cornisamiento que comienza con un arco de medio punto y termina con un frontis inconcluso cuya cornisa acompaña la separación de ese nivel del hastial que esconde la pendiente del techo en las naves laterales. El segundo piso presenta un vano ciego resaltado con tres retranqueos y el remate con el campanario propiamente dicho (tercer piso), que a modo de baldaquino se ve cubierto por un chapitel peraltado. Sobre este se encuentra una esfera y la cruz, que representan el triunfo de la fe católica en el mundo. A ambos lados de la torre se deja rastro de lo que fueran los accesos laterales mediante sendos vanos ciegos terminados en arco



Figura 4. Iglesia nueva.

de medio punto. Un zócalo de color oscuro le da una base que unifica el conjunto (Kuna com. pers. 2015).

El Cotiguazú, Actual Vivienda Particular
Actualmente es una propiedad privada en construcción, ubicada en la esquina sureste, entre las calles Bartolomé Mitre y Rivadavia, contiguo al antiguo cabildo (27° 58'52.6" LS, 55° 31' 17.2" LO) (ver figura 5). Este espacio constituía el *cotiguazú*, que ya estaba construido en 1714 (Maggi *et al.* 1984) y se encuentra presente en el esquema urbanístico de reducciones tales como la de Nuestra Señora de la Concepción, Santos Mártires del Japón y Santa María La Mayor (entre otras). Funcionaba como un hogar para las mujeres viudas o con sus maridos ausentes en la reducción, y para los huérfanos (Heguy 2009; Levinton 2004). Siguiendo a las autoras Poujade y Rocchietti, el *cotiguazú* tenía habitaciones separadas para niñas y mujeres adultas. Las mismas realizaban trabajos textiles en este lugar, sin utilizar los talleres (Roca 2008), mientras que podían trabajar en el campo y buscar agua solo bajo la vigilancia de una mujer mayor (Rocchietti y Poujade 2013).

En la actualidad, desde la fachada no quedan elementos arqueológicos que pertenezcan al período reduccional. Sin embargo, durante los trabajos desarrollados durante la campaña de julio de 2015, pudimos acceder a los cimientos del *cotiguazú*, gracias a los obreros que nos mostraron las excavaciones de 1,80 m de profundidad que estaban realizando (ver figura 6). Estos últimos se encontraban realizando obras para la construcción de un edificio.

Antiguo Cabildo o Casa Marquéz

La propiedad privada Marquéz Noguera o “casa de piedra”, es una estructura que actualmente funciona como vivienda y se encuentra en frente de la plaza central, por la calle Rivadavia (27°58'52.6" LS, 55° 31'17.2" LO) (ver figura 7). Cabe mencionar que está en trámite el permiso para excavar en el terreno, por lo que este espacio en particular no se ha intervenido arqueológicamente hasta el momento.

Su fachada muestra la construcción en piedra *itacurú* y, a pesar de haber sido modificada y utilizada como vivienda familiar, contiene diversos materiales arqueológicos tanto en su interior como en su patio. Se observan piezas como: bases de columnas, piedras labradas, piedras *itacurú* cuadrangulares del tipo utilizado para las construcciones, muros y cimientos. Sin embargo, uno de los elementos más importantes y reconocidos por los habitantes de Concepción de la Sierra, es la imagen tallada de un santo sin cabeza, probablemente la imagen de la Inmaculada Concepción, la cual es conocida por la tradición del pueblo como “la virgen sin cabeza”. Esta pieza,

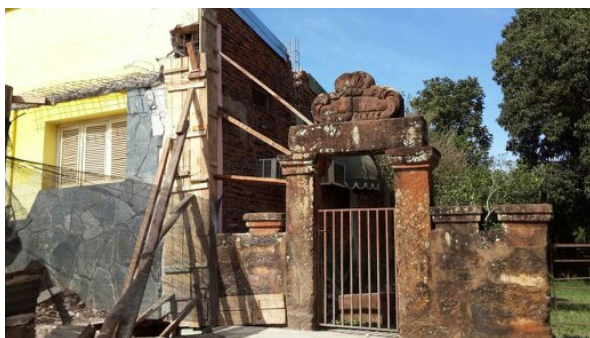


Figura 5. Obra en construcción donde se ubicaba el *cotiguazú*. Pórtico con dintel monolítico.

que por muchos años permaneció en el jardín de la vivienda actualmente se encuentra guardada en su interior (ver figura 8).

En el patio de esta propiedad se distingue parte de una construcción en piedra *itacurú*, probablemente perteneciente a la segunda fila de viviendas.

Consideramos que desde un punto de vista patrimonial la edificación presenta un sitio arqueológico significativo ya que en él se encuentran estructuras *in situ* y múltiples materiales de construcción jesuítica como tejas, piedras *itacurú* y arenisca. Si bien todavía no se realizaron trabajos de excavación en el mismo, ha sido posible llevar a cabo un sondeo a 40 metros del lugar, en la esquina sudoeste dentro de la misma manzana, en donde se encontró un piso de baldosas jesuítico (ver figura 9).

TRABAJOS ARQUEOLOGICOS REALIZADOS

Sitio Concep. 2

Se realizaron cinco sondeos de 0,5 x 0,5 m en el patio de una vivienda particular, sobre un terreno lindante con la parte posterior del antiguo cabildo. Estos sondeos se distribuyeron entre el actual patio de la vivienda y el espacio de huerta.

Se registró en el nivel 3 un grueso depósito de fragmentos de tejas, debajo del cual se recuperaron tuestos cerámicos, fragmentos de vidrio, mayólica y metal.

Sitio Concep. 5

Se realizó un sondeo arqueológico en terreno de lo que fuera la esquina de la manzana del cabildo, al sudoeste de la plaza. Este terreno descampado,



Figura 6. Excavación de la obra en construcción donde se observan las paredes hechas con piedra *itacurú* del antiguo *cotiguazú*.



Figura 7. Cabildo de la reducción de Concepción, hoy propiedad privada.



Figura 8. Virgen sin cabeza; esta pieza pertenecía a la iglesia de la reducción.



Figura 9. Piso de baldosas encontrado en el sondeo del sitio Concep. 5

donde se puede observar el desnivel ocasionado por la presencia subsuperficial de los antiguos cimientos de piedra que delimitan el contorno de la esquina, no presenta ninguna construcción actual. El sitio fue denominado “Concep 5”, y en él se procedió a delimitar una cuadrícula de un metro por un metro. En el primer nivel de cero a seis cm de profundidad se identificó un piso de baldosones octogonales. Dado su relativo buen estado de conservación, y en vistas de una futura musealización del sector, primó la idea de preservar esta evidencia *in situ* para lo cual fue necesario extender este primer sondeo 0,5 m hacia el oeste con el fin de continuar la excavación. Allí, en el segundo nivel, se registró la presencia de un fragmento de vidrio y fragmentos cerámicos (tiesto con pintura roja y un borde de recipiente).

DISCUSION

En primer lugar, debemos destacar el hecho de que resulta primordial, en sitios del período reduccional, tener en cuenta los elementos arquitectónicos reutilizados o refuncionalizados. Si bien los materiales arqueológicos que se encuentran diseminados por el pueblo histórico constituyen nuestra principal fuente para una investigación arqueológica, la arquitectura como factor de análisis nos permitió una perspectiva integral a la hora de observar un paisaje cambiante y en constante transformación.

La reutilización de un área y sus cambios a lo largo de casi cuatrocientos años, generan que los sitios y su materialidad arqueológica presente alteraciones o simplemente se pierda. Se agregan, además, las características propias de los ambientes selváticos, con altos niveles de humedad, que dificultan no sólo la conservación de materiales, sino también los trabajos de campo.

Por estos motivos es importante trabajar en los pueblos de las misiones para rescatar esos elementos arqueológicos desprotegidos, en donde hay un patrimonio construido (Azkarate 2010; Kuna 2001) de época colonial que carece de protección, resultando en la pérdida de la memoria histórica del lugar.

Volviendo a las estructuras arquitectónicas que nos sirvieron de ejemplo a la hora de hablar de

reutilización espacial: en el antiguo cabildo, pudimos observar de manera general cómo en su fachada se identifican elementos constructivos y un encuentro entre lo nuevo y lo viejo (ver figura 10). En el mismo lugar también observamos cómo, materiales históricos de la reducción (tales como el pórtico con dintel monolítico y una columna puesta como dintel) fueron reutilizados y actualmente son parte de las calles principales de Concepción (ver figura 11).

Otras estructuras, como el *cotiguazú*, quedando sólo algunos vestigios de sus cimientos, se perdieron totalmente y hoy se encuentra sobre el mismo una obra residencial.

La arquitectura en el pueblo nos muestra un panorama que presenta tanto materiales arqueológicos (algunos de ellos colocados en el museo local) como completas transformaciones de los espacios, con referencias históricas ausentes.

En cuanto a los trabajos de excavación, teniendo en cuenta una primera aproximación a partir de los sondeos, los materiales arqueológicos que se encuentran son múltiples y van desde materiales sueltos como fragmentos cerámicos con decoración guaraní y mayólica azul sobre blanco, hasta estructuras en medio de terrenos tapados por cobertura vegetal. La existencia de esta materialidad (tanto en contextos públicos como privados) incentiva a que las excavaciones continúen en distintos lugares del pueblo, ya que sobreviven a las transformaciones de los espacios sociales, y fueron parte del sistema jesuítico guaraní (Poujade 2001).

De esta manera, podríamos definir al pueblo histórico de Concepción de la Sierra como parte de una “arqueología postjesuita” (Rocchetti y Poujade 2013) en donde el sitio reduccional muestra un registro de todas las transformaciones materiales (empobrecimientos, saqueos, destrucciones, reciclajes, reutilización) que fueron parte de los procesos sociales ocurridos en un paisaje arqueológico.

Finalmente, y debido al estado de vulnerabilidad que presentan estos sitios históricos del Alto río Uruguay, es importante, y quizás un gran desafío para los arqueólogos de la provincia, que estos patrimonios no caigan en manos de quienes sólo los contemplan como un conjunto de espacios susceptibles de ser refuncionalizados, o simplemente derribados para extraer de ellos una rentabilidad económica y turística, carente de investigación y puesta en valor apropiada (Azkarate 2013).

CONSIDERACIONES FINALES

El casco histórico de Concepción de la Sierra nos presenta un paisaje construido, que nos remite a las formas del planteo tradicional de una reducción jesuítica propia de la región de las misiones. El actual pueblo visto como poblado histórico, presenta una planificación urbana en donde ciertas estructuras o espacios, tales como la iglesia o la plaza, tienen funciones similares a las que tenían cuando funcionaba la reducción de Concepción. Desde los estudios de la Arqueología reduccional (Poujade 2001), teniendo en cuenta un caso de

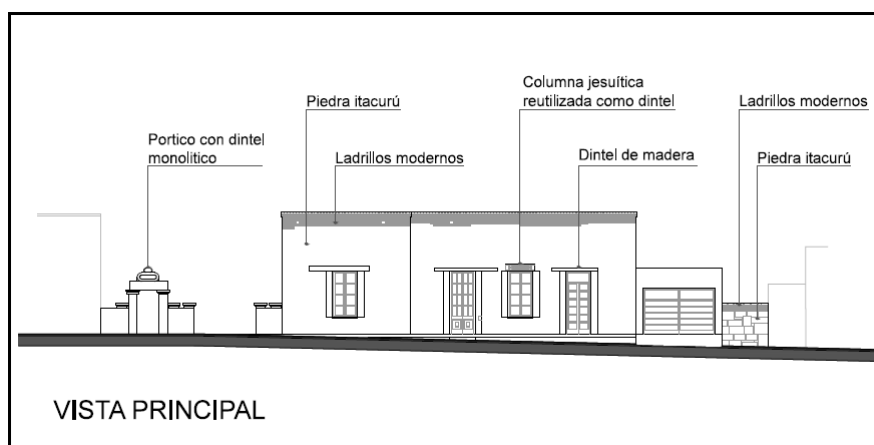


Figura 10. Plano del frente del cabildo con sus elementos constructivos.

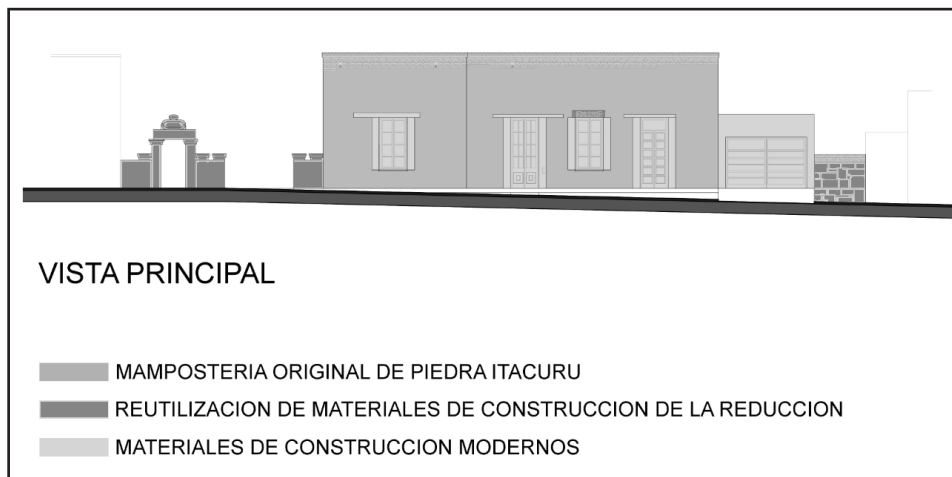


Figura 11. Plano del frente del cabildo o casa Márquez, con una división de sus posibles etapas constructivas.

estudio que nos convoca, el cual se manifiesta como un sitio con espacios reutilizados, “no se debe procurar un pasado único y común a todo el ser humano, sino su ramificación con espacios y temporalidades distintas” (Azkarate y Escribano 2014:93).

En cuanto a la investigación en curso, consideramos necesario seguir con los trabajos de excavación en los dos de los sectores particularizados (*cotiguazú* y cabildo), a fin de establecer estratigrafías más completas, recuperar nueva materialidad que nos aporte información sobre la espacialidad en juego y dilucidar los procesos transcurridos durante los tiempos jesuíticos y posteriores.

Finalmente, desde el equipo de investigación queremos destacar el potencial de hacer arqueología en los pueblos históricos de la provincia en contextos de transformación urbana, y de esta manera sumar a las investigaciones efectuadas sobre las demás reducciones, sin dejar de lado aquellos sitios que no tienen el sello de la UNESCO. Generar nueva información que contribuya a la historia de Concepción de la Sierra se constituye en un paso primordial a la hora de acercar esa historia a la población actual, como herramienta para enriquecer su identidad, así como también para valorar, revalorar y preservar su patrimonio.

AGRADECIMIENTOS

Muchas gracias a Agustina Basile, por la realización de los planos, y la Dra. Graciela

Kuna, por aproximarnos al hermoso mundo de la arquitectura histórica. A Horacio Correa por los trabajos de excavación, y a Mariela Núñez por ser nuestra ayuda principal en las campañas.

Este trabajo se encuentra enmarcado dentro del proyecto mayor “Patrimonio, inclusión y desarrollo”Hacia una epistemología del turismo patrimonial desde la región de las Misiones jesuíticas- guaraníes”RE.SA.MA. JA VII N° 16H427 (Recuperación de Santos Mártires del Japón y Santa María La Mayor), el cual nada sería posible sin sus integrantes de equipo y su ayuda constante por parte de los mismos.

BIBLIOGRAFÍA

- AMABLE, M. A.; NERIS C. J., y ROJAS L. M. 2011. *La Reducción de Concepción*. Ediciones Montoya 4, Posadas.
- AMBROSETTI, J. B. 1896. *Tercer Viaje a Misiones*. Editorial Albatros. Buenos Aires.
- ARMANI, A. 1977. *Ciudad de Dios y Ciudad del Sol. El “Estado Jesuita” de los Guaraníes (1609-1768)*. Fondo de Cultura Económica, México.
- AZKARATE, A. 2010. El análisis estratigráfico en la restauración del patrimonio construido. Consideraciones conceptuales e instrumentales. En: *Arqueología Aplicada al Estudio e Interpretación de Edificios Históricos. Últimas Tendencias Metodológicas*,

- pp: 51- 64. Ministerio de cultura, Madrid.
2013. La construcción y lo construido. Arqueología de la Arquitectura. En: *La Materialidad de la Historia*. J. A. Quirós (Comp.), pp. 271-298. Akal, Madrid.
- AZKARATE, A. y ESCRIBANO, S.
2014. De la arqueología histórica a la arqueología del colonialismo. Una reflexión desde a experiencia europea. Trabajo presentado en: *Arqueología de los Primeros Asentamientos Urbanos Españoles en la América Central y Meridional*. Actas del I Seminario Internacional RII_UC: 87-109. Madrid.
- BUSANICHE, H.
1955. *La Arquitectura en las Misiones Jesuíticas*. El Litoral. Santa Fe.
- CARANDINI, A.
1997. *Historias en la Tierra: Manual de Excavación Arqueológica*. Crítica, Grijalbo Mondadori, Barcelona.
- COSTA, D. M.
2010. Arqueologías históricas: un panorama espacial e temporal. *Vestigios*, 4 (2): 9-38.
- FURLONG, G.
1962. *Misiones y sus Pueblos de Guaraníes*. Balmes, Buenos Aires.
- INDEC
2010. *Censo Nacional de Población, Hogares y Viviendas*.
- HEGUY, S.
2012. *Misiones. Jesuitas y Guaraníes una Experiencia Única*. Golden Universe, Buenos Aires.
- KUNA, G.
2001-2002. *Arquitectura. Recuperación de Santos Mártires del Japón (sistema jesuítico guaraní) Misiones, Argentina*. En: Informe final. Cod: 16H114. Facultad de Humanidades y Ciencias Sociales. Secretaria de investigación y postgrado. Universidad Nacional de Misiones. MS.
- LEVINTON, N.
2004-5. ¿Vida cotidiana en libertad o en represión? La mujer guaraní en las misiones jesuíticas: una lectura a través del cotiguazú (1609-1768). *Revista contratiempo*, IV (7). Disponible en: http://www.revistacontratiempo.com.ar/mujeres_indias.htm
- MAGGI, G.; ZARATE, E.; CAMBAS, G. y CABRAL ARRECHEA, S.
1984. *Los Conjuntos Jesuíticos de Misiones*. Dirección general de Cultura de la Provincia de Misiones, Posadas.
- NUÑEZ, M.
2012. *Revalorización del Patrimonio Jesuítico de Concepción de la Sierra Para el Uso Turístico*. Tesis de Licenciatura. Facultad de Humanidades y Ciencias Sociales, Universidad Nacional de Misiones, Posadas. Ms.
- OCAMPO, A. E.
2015. Cuando el pasado y el presente se encuentran: el caso de estudio de la reducción jesuítica de Concepción de la Sierra como patrimonio cultural. Provincia de Misiones. Argentina. *Cuadernos del Instituto Nacional de Antropología y Pensamiento Latinoamericano - Series Especiales*, 2 (3): 292-303.
- OCAMPO, A. E y NUÑEZ, M.
2015. La importancia de los pueblos históricos de Misiones. Diálogos entre arqueología y turismo cultural en Concepción de la Sierra. Trabajo presentado en las *Jornadas de investigadores 2015 "Fronteras y liminaridades. Espacios de diálogo, confrontación y descubrimiento"*. Posadas. MS.
- PALMA, F.
1965. Un momento en la historia de Misiones 1832-1882. Registro oficial de la provincia de Corrientes 1879. *Boletín de la Academia Nacional de la Historia XXXVIII*: 76-88.
- POUJADE, R.
1999. Reducción de Nuestra Señora de la Concepción. En: *Jesuitas 400 años en Córdoba. Actas del Congreso Internacional*. Tomo 3: 313-330. Universidad Nacional de Córdoba, Córdoba.
- 2001-2002. Arqueología. En: *Recuperación de Santos Mártires del Japón (Sistema Jesuítico Guaraní) Misiones, Argentina*. Informe final. Facultad de Humanidades y Ciencias Sociales. Secretaria de investigación y postgrado. Universidad Nacional de Misiones, Misiones. MS.

- RIVERO, B.; CAMBAS, G. y KUNA, G.
2009. *A 130 Años de la Mensura, Deslinde y Amojonamiento del Espacio Destinado a Concepción de la Sierra. Memoria de Concepción*. Informe para la Universidad Nacional de Misiones. Posadas. MS.
- ROCA, M. V.
2008. Discusiones en torno al coti guazú de Santa Ana: aportes sobre el lado femenino de la conquista. Trabajo presentado en las *XII Jornadas Internacionales Misiones Jesuítica*. Buenos Aires. MS.
- ROCCHIETTI, A. M y POUJADE, R.
2013. Problemas metodológicos en la Arqueología del coti-guazú de la misión de Santa Ana (Misiones, Argentina): una aproximación al modelo esperado. *Teoría y Práctica de la Arqueología Histórica Latinoamericana*, 2 (2): 101-128.
- ROSKAMS, S.
2003. *Teoría y Práctica de la Excavación*. Crítica, Barcelona.
- SUSTERSIC, D.
2010. *Imágenes Guaraní-Jesuíticas. Paraguay, Argentina, Brasil*. Servilibro, Asunción.