

FICHA TECNICA INSECTOS DE INTERES FORESTAL

Cinara sp.

Juan Pedro Agostini¹

Alicia Stehr¹

Roque Toloza¹

Diego Olocco²

¹Docentes cátedra de Protección Forestal. Facultad de Ciencias Forestales

²Becario de investigación

Nombre común:

“Pulgón del pino”

Ubicación sistemática:

Clase: Insecta. Orden: Homóptera. Familia: Aphididae. Especie: *Cinara sp.*

Descripción del insecto:

Adultos alados: poseen la cabeza y el tórax negros observándose sifones muy anchos en la parte posterior del abdomen, tiene un tamaño de 3 a 3,5 mm de largo por 1,3 mm de ancho. Las alas posteriores tienen 4 pequeños ganchos cuya función es la de acoplamiento.

Adultos ápteros: son de un color algo más claro que los alados, presentándose por eso de un color marrón rojizo, poseen pelos finos que recubren el cuerpo y de tamaño similar al alado.

Aparato bucal: posee un aparato bucal picador succionador en forma de estilete que introduce en los tejidos vegetales a nivel del floema para succionar los jugos que constituyen su principal fuente de alimento.

Reproducción: puede ser sexuada y partenogenética dando a esta plaga la capacidad de reproducirse activamente en poco tiempo si las condiciones climáticas son adecuadas.

Daño: Estos pulgones se encuentran principalmente en la parte apical y de ramas laterales de los pinos de la zona, formando colonias numerosas que cubren a los mismos.

La cantidad de líquido que ingieren debilita a la planta y además excretan por los sifones abdominales un líquido azucarado sobre el cual se desarrolla un hongo simbiótico de coloración negra que actúa de barrera fotosintética aumentando el daño y pudiendo llegar a matar al árbol.

Otro efecto que produce la presencia de *Cinara pini* es que su sistema de alimentación produce heridas que luego son puerta de entrada para otros patógenos.

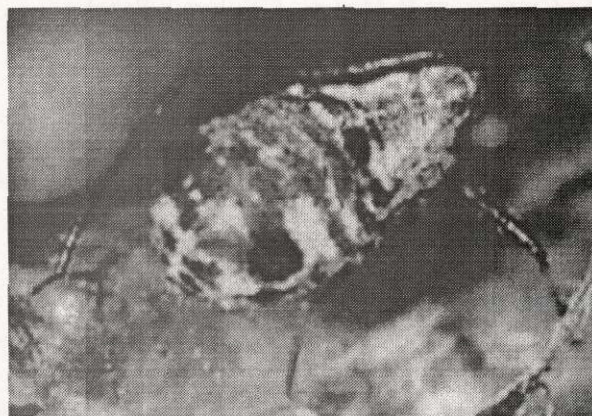


Foto 1: "Pulgón del pino": *Cinara sp.*

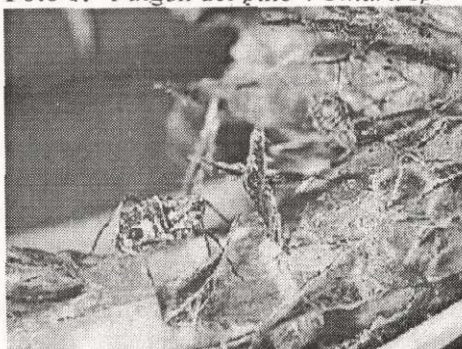


Foto 2: Pulgones sobre rama de *Pinus elliotii*

Condiciones predisponentes: los pulgones atacan en períodos que van desde abril hasta la primera quincena de noviembre y su ataque se ve favorecido por períodos de sequía, siendo el mejor método de control las lluvias que son las que hacen disminuir considerablemente la población.

Especies forestales atacadas: *Pinus elliotii*, *P. taeda*, *P. pinaster*, *P. pátula*, *P. radiata*, etc.

Control: Desde hace algunos años se ha constatado en las plantaciones de Pinus de Misiones un paulatino aumento del ataque de *Cinara pini* causando preocupación y consulta por parte de los productores de la zona a los que se les ha recomendado esperar los períodos de lluvia y dejar actuar a los controladores naturales, como son los Coleópteros denominados comúnmente vaquitas y Neuropteros conocidos como crisopas que generalmente se presentan en gran cantidad.