

## CURSILLO DE INGRESO: desafío latente para la Facultad de Ingeniería

Armando H. Sosa<sup>\*</sup>, Aldo J. Benitez, Gabriel Y. Aguirre, Javier A. Duarte

Facultad de Ingeniería, Universidad Nacional de Misiones (UNaM), Oberá, Misiones, Argentina.  
e-mails: ahugososa@gmail.com

---

### Resumen

En este artículo se presenta la descripción y su correspondiente análisis de las actividades planteadas en la asignatura ESTRATEGIAS DEL APRENDIZAJE dictada durante el año 2018. Es una de las materias que junto con Matemática y Física forman parte del cursillo de ingreso. El curso de ingreso tiene por objetivo orientar al alumno ingresante en el ámbito universitario. La Facultad de Ingeniería tiene una vasta experiencia en este campo. El método empleado ha sido cuantitativo-cualitativo. Los resultados evidencian ciertas carencias en cuanto a habilidades necesarias para el aprendizaje y a su vez, un bajo nivel de compromiso por parte del ingresante.

**Palabras Clave** – Cultura universitaria, Cursillo de ingreso, Facultad de Ingeniería.

### 1. Introducción

El acceso a la universidad ha crecido significativamente en los últimos tiempos [1]. En este aspecto, Argentina no es la excepción. El motivo principal es la concepción social de la educación como instrumento de movilidad social [2]. Por su parte, la educación superior en nuestro país tiene la característica de ser pública, gratuita y democrática, lo cual posibilita el ingreso sin examen eliminatorio o selectivo. Aunque no existe homogeneidad en esta práctica. “*Se destaca el predominio del ingreso irrestricto como sistema de admisión, pero hay una variación amplísima en esta política de ingreso, con gran heterogeneidad entre universidades*” [3]. En la Facultad de Ingeniería (F.I.), de la Universidad Nacional de Misiones (UNaM), el cursillo de ingreso tiene un enfoque nivelatorio. El mismo tiene una duración de cuatro semanas aproximadamente. Las asignaturas involucradas son Matemática y Estrategias del Aprendizaje.

Este artículo busca hacer visible las características académicas y actitudinales de los ingresantes de la F.I. UNaM. De esta manera, se procura tener un conocimiento aproximativo del alumno real para poder acompañarlo en su proceso formativo.

El problema que se visualiza es la carencia de determinadas habilidades académicas que son acompañados, en algunos casos, por la falta de compromiso a la asistencia a las clases. Este último aspecto genera numerosos interrogantes. Si el comienzo está marcado por estos aspectos, ¿qué resultados podemos esperar?. Sosa et al. [4], había planteado la misma dificultad en el marco del cursillo de ingreso del año 2016.

El ingresante a la F.I. tiene que tener determinadas competencias incorporadas para poder construir los nuevos saberes que serán específicos. Estos saberes están definidos a grandes rasgos por el CONFEDI [5]: “*La propuesta presentada se sustenta en la necesidad de determinar las competencias de acceso de un estudiante de nivel medio que desea continuar estudios superiores.*”

/\*Autor en correspondencia.

*Esto permitirá disponer de un punto de partida mínimo a partir del cual se pueden desarrollar los currículos para lograr las competencias de egreso”.*

La metodología empleada es cuantitativa-cualitativa. El trabajo tiene un enfoque descriptivo. Los insumos para la investigación han sido los trabajos prácticos que se les ha exigido al finalizar cada tema y las consultas hechas a los alumnos.

Nuestro trabajo de investigación junto a estrategias de los aprendizajes persigue algunos objetivos:

1. Facilitar herramientas de estudio que permitan la comprensión de los textos académicos-científicos.
2. Facilitar estrategias de lectura, escritura científica y oralidad.
3. Fomentar la competencia para comunicarse con efectividad
4. Desarrollar la competencia para desempeñarse de manera efectiva en equipos de trabajo
5. Trabajar en equipos, respetando la diversidad de pensamientos y construyendo saberes desde el diálogo y el debate.
6. Desarrollar competencias sociales y comunicaciones que favorezcan el proceso de formación integral.

## **2. Metodología**

Durante el cursillo de ingreso, las clases se dividieron en tres grupos para cursar Estrategias del Aprendizaje. Por aula, se contó con tres docentes de las diferentes carreras que se dictan en la F.I., UNaM. Esta diversidad fue un espacio enriquecedor en el proceso de la práctica docente.

El equipo docente tuvo acceso a los materiales que se iba a trabajar. El contenido de los mismos fueron extraídos de trabajos de investigaciones de los docentes de la casa de estudio.

Al tratarse de materiales nuevos en sus contenidos y, además, enfocados en disciplinas específicas, el docente ocupa un lugar destacado en este proceso propedéutico. El estudiante tiene que aprender a leer y escribir en un universo distinto y es en este espacio comunicacional donde el docente interviene en su instancia de alfabetización académica [6].

La planificación para las semanas de clases del cursillo de ingreso tuvo en cuenta las consultas y sugerencias de los docentes más avanzados.

Las técnicas que se trabajaron fueron comprensión de texto, toma de apunte, elaboración de mapa conceptual. Las competencias sociales y comunicaciones estuvieron abordadas de manera transversal.

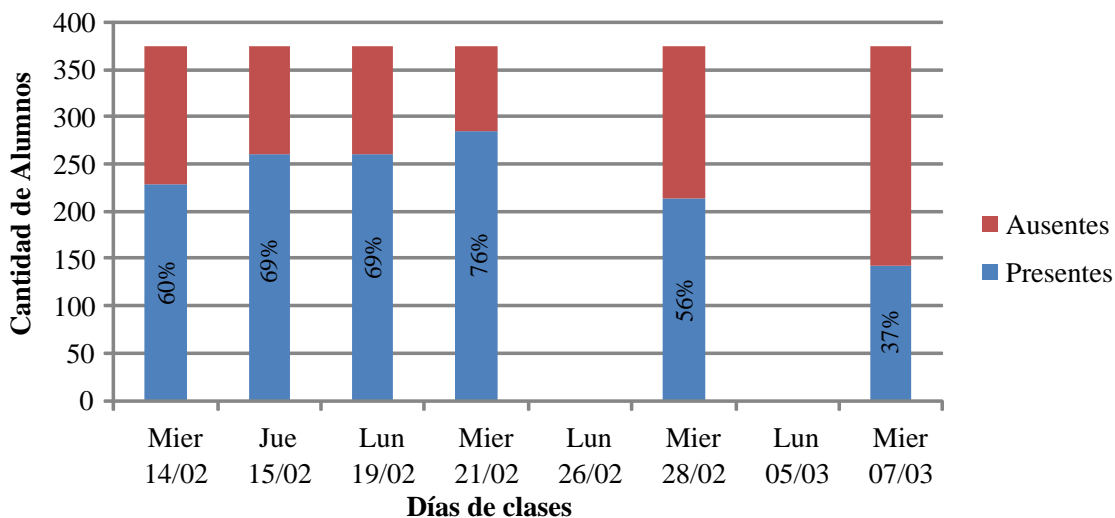
La estructura temática tuvo cierta similitud con lo trabajado en años anteriores pero se puso más énfasis en la toma de apuntes [4].

## **3. Resultados**

Al reunir datos de los alumnos que iniciaron el ingreso del año 2018, se observó la información relevante para el objetivo de este trabajo y que se presenta a continuación.

### *3.1. Asistencia a clases*

La asistencia a clase se consideró como un indicador que se destaca por estar relacionado con el grado de compromiso de los estudiantes. De los 378 alumnos inscriptos inicialmente tuvieron un porcentaje de asistencia que varió en el transcurso de las clases, la primera semana fue de 69%, mientras que en la segunda estuvo cerca de los 76%, luego en las siguientes dos semanas la asistencia cayó considerablemente, llegando a 56% en la tercer semana y a 37% en la última semana. Por otro lado 12% de los alumnos inscriptos nunca fueron a las clases de Estrategias. En la Fig. 1 se resumen los datos mencionados. Con respecto los que nunca asistieron a clase se desconoce los motivos porque no se tiene forma de saberlos.



**Fig. 1. Asistencia a clases de estrategias de los aprendizajes año 2018.**

A partir de los datos de la Fig. 1 se puede observar que la tendencia de la asistencia fue disminuyendo hacia el final, sin embargo cabe destacarse que en contraste con el año anterior se incrementó [7], ya que en la primer semana se inició con una asistencia del 60% y en la última semana se redujo a menos del 10%, lo que indica un mayor interés por parte de los alumnos y/o mayor motivación por parte de los docentes.

### 3.2. Resultados académicos

Otro indicador analizado son los resultados de trabajos prácticos de Estrategia del Aprendizaje. En la Tabla 1 se muestran los porcentajes de alumnos aprobados y la asistencia discriminados por temas dictados en clase en la materia.

**Tabla 1. Estrategias de los Aprendizajes - Ingreso 2018**

Competencias y/o técnicas evaluadas	%Aprobado/%Asistencia
Síntesis y comprensión de textos	64% / 69%
Toma de apuntes y comprensión auditiva	83% / 76%
Mapa conceptual e ideas principales	85% / 56%

La primer semana de clase la cátedra evaluó la habilidad de los estudiantes para realizar síntesis y comprensión de textos sobre un material dado. Primero los alumnos leyeron el material que se les

facilitó, luego se les solicitó que escriban una síntesis sobre el mismo. La cátedra utilizó como estrategia que los alumnos realicen la síntesis según su conocimientos previos. Esto permitió abordar el tema la siguiente clase, partiendo desde lo que los estudiantes tenían construido y las dificultades que surgieron. En dicha clase, se realizó la misma actividad, que fue evaluada con sus correspondientes observaciones y teniendo la posibilidad de rehacer la síntesis o no. Teniendo en cuenta la Tabla 1 se puede observar que aprobó el 64 % del total.

La segunda semana se abordó la competencia de toma de apuntes y comprensión auditiva. Utilizando la misma estrategia, que los alumnos realicen la tarea a partir de lo aprendido. A la clase siguiente se explicó el significado y alcance de esta estrategia. Durante esta semana aprobó el 83% del total.

Durante la tercera semana se abordó la elaboración de mapas conceptuales e ideas principales. La cátedra propuso que el alumno seleccione un artículo científico entre varias opciones, para evaluar la elaboración de mapas conceptuales.

En la cuarta semana se abordó de manera más específica la competencia comunicativa, en la que debían realizar una presentación oral durante cinco minutos explicando el artículo que trabajaron durante la semana anterior con mapa conceptual. Durante esta semana aprobó el 85% del total.

En el cuadro de la Fig. 2 se presenta un resumen los resultados académicos descritos anteriormente discriminados por temas.

Con estos datos se puede afirmar que hubo una tendencia a disminuir la asistencia hacia las últimas clases pero a mejorar los resultados académicos, destacándose un mayor interés en los contenidos por parte de los alumnos hacia el final del cursillo.

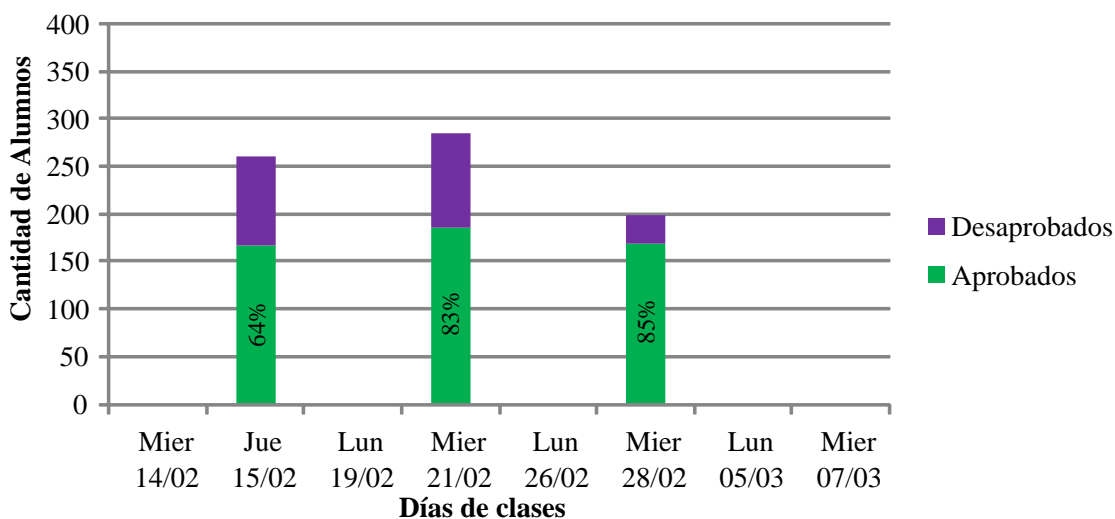


Fig. 2. Porcentaje de aprobados y desaprobados en las clases de estrategias de los aprendizajes año 2018.

### 3.3. Resultados de Matemática

Otros datos importantes fueron proporcionados por el grupo de profesores de Matemáticas, quienes brindaron los resultados de los exámenes y recuperatorios de los alumnos ingresantes. Los cuales se presentan a continuación en la Tabla 2.

**Tabla 2. Resultados de los exámenes de matemática**

<b>Datos</b>	<b>Porcentaje</b>
Asistencia total al examen y recuperatorio	79,8%
Aprobados respecto de los asistentes	51,2%

A partir de la Tabla 2 se puede ver la relación entre la asistencia a clases y los resultados del examen obtenidos posteriormente, el 80% de los alumnos ingresantes asistieron al examen o al recuperatorio de los cuales el 51% aprobaron.

### *3.4. Análisis de datos a partir de los resultados del examen de Matemática*

A partir de la muestra de datos de los alumnos aprobados y desaprobados en Matemáticas se realizó otro análisis, la correlación entre los aprobados en Matemáticas y las asistencias a clases de Estrategias del Aprendizajes durante el cursillo de ingreso. En la Tabla 3 se presenta dicho análisis.

**Tabla 3. Alumnos Aprobados y desaprobados en Matemática - Ingreso 2018**

<b>Aspectos evaluados</b>	<b>Asistió a</b>
Alumnos desaprobados asistieron a Estrategias de los Aprendizajes	2 de 6 clases
Alumnos aprobados asistieron a Estrategias de los Aprendizajes	3 de 6 clases

La Tabla 3 arrojó que los alumnos desaprobados en Matemáticas asistieron en promedio a dos de seis clases de la asignatura Estrategia del Aprendizaje, mientras que los aprobados asistieron en promedio a tres de seis clases, esto indica que los aprobados mostraron mayor interés asistiendo a clases.

## **4. Conclusiones**

En un escenario de crecimiento de la escolarización universitaria en la Argentina, con mayores posibilidades en el ingreso a universidades sin examen eliminatorio o selectivo, las altas tasas de abandono y deserción siguen siendo una problemática presente en la agenda de las universidades.

En este aspecto este artículo busca hacer visible las características académicas y actitudinales de los ingresantes a la Facultad de Ingeniería UNaM. De esta manera, conocer mejor al alumno real para poder acompañarlo en su proceso formativo.

A partir de los resultados analizados de asistencia a clase y rendimiento académico en los ingresantes, lo que se visualiza es la carencia de determinadas habilidades académicas que son acompañadas, en algunos casos, por la falta de compromiso en la asistencia a clase.

Este análisis vuelve a reforzar el desafío y la necesidad de acompañamiento a los estudiantes por parte de las instituciones en el desarrollo de las competencias del ingresante de ingeniería.

## **Agradecimientos**

Los autores agradecen al equipo de las cátedras del ingreso por facilitar los datos de las diferentes encuestas, sus experiencias, sapiencias y aportes que han sido sumamente importantes para poder concretar los objetivos planificados.

## Referencias

- [1] Azcurra A., Igualdad en educación superior. Un desafío mundial. Los polvorines: Universidad Nacional de General Sarmiento, 2011.
- [2] V. Espinoza, E. Barozet, y M. L. Méndez, «Estratificación y movilidad social bajo un modelo neoliberal: el caso de Chile», en Revista Lavboratorio, 2013, vol. 14, n.o 25, pp. 169-191.
- [3] Nicoletti, V., Acceso y permanencia del estudiante en la universidad argentina. Revista Calidad de vida, Universidad de Flores, vol. I (5), pp.3-14, 2014.
- [4] Sosa A., Cabral R., Toledo E., Elías R., Reiner H., Duarte J., Rodriguez C., Kelm D., Neudeck N., Richter J., EL INGRESO, UN NUEVO DESAFÍO PARA LA UNIVERSIDAD, Jornadas de Investigación, Desarrollo Tecnológico, Extensión, Vinculación y Muestra (JIDETEVEV2016), Facultad de Ingeniería, Oberá, ISSN 2591-4219. <http://conferencias.fio.unam.edu.ar/index.php/JIDeTEV/JIDeTEV16/paper/viewFile/313/166>, 2016.
- [5] CONFEDI, Competencias en Ingeniería, Universidad FASTA Ediciones, 1ra Edición, Mar del Plata, 2014.
- [6] Carlino, P., *Escribir, leer y aprender en la universidad: una introducción a la alfabetización académica*, Buenos Aires: Fondo de Cultura Económica, 2005.
- [7] Sosa A., Duarte J., Richter J., El cursillo de ingreso y el ingresante, Jornadas de Investigación, Desarrollo Tecnológico, Extensión, Vinculación y Muestra (JIDETEVEV2017), Facultad de Ingeniería, Oberá, ISSN 2591-4219. <http://conferencias.fio.unam.edu.ar/index.php/JIDeTEV/JIDeTEV/schedConf/presentations>, 2017.